

REUNION DE PROXIMITE – COLLEGE EMPLOYE

ARPÈGE
P A R I S

ORDRE DU JOUR REUNION RP DU MERCREDI 27 JUILLET 2022

REPRESENTANTS DE LA DIRECTION :

Emmanuel GIRAULT..... Directeur Comptes Clés
Frédéric ENGEL Responsable des Ressources Humaines - **Abst**
Lancia MAMPOUYA..... Responsable des Ressources Humaines

REPRESENTANTS DE PROXIMITE:

SERE	Frederic	CFTC - Abst
MOUNDELE MPANDOU	Ghislaine	CFTC
NOEL	Christophe	CFTC
HIDALGO	Alberto	CFTC - Abst
DOUCOURE	Aminata	CFTC
MAIRCHI	Amara	CFTC
MARCELIN GABRIEL	Cindy	CFTC
N'DALA	Clarisse	CFTC

BAMBA	Mamadou	CGT
TOURE	Alassane	CGT
TRAORE	Awa	CGT

AUBIN	Pascal	FO - Abst
BOUTEMAN	Thérèse	FO
CHOUPAS	Lelly	FO
FIOSSI	Virginie	FO - Abst
FESNEAU	Sylvie	FO
SOW	Ousmane	FO

Nous vous convions le **mercredi 27 juillet 2022 à 9h00** à la réunion RP employé du mois de juillet **2022**.

Cette réunion se tiendra à : salle NISOS + salle PALACE de la Tour Egée situé 11 Allée de l'Arche 92032 PARIS LA DEFENSE.

LA DIRECTION :

%
Lamp.

ARPÈGE

P A R I S

Début : 09h00

Questions des représentants de proximité collège employé CFTC juillet 2022

Information sur les ouvertures et fermetures

- **OUVERTURE :**
 - o Tour DUO le 07 Juin
- **FERMETURE :**
 - o Caceis Rouget de Lisle le 01 Juin
 - o Caceis Valhubert le 22 Juin
 - o Babyliiss le 30 Juin
 - o RIE CDG 127 le 30 Juin

1- Questions des représentants de proximité CFTC

Sur le stand Pass de la Tour Egée l'arrêt d'urgence gênent les salariés pendant le service car il arrive fréquemment qu'ils se cognent dessus, ne peut-on pas envisager de déplacer cet arrêt d'urgence ?



L'arrêt d'urgence ne peut être déplacé car il est répertorié sur l'ensemble des plans d'accès de la tour pour intervention des secours ou autres, ceux-ci ne peuvent être changés

2-Questions des représentants de proximité CFTC

Toujours au Pass tour Egée, il y a des étuves sous le plan de travail mais pose problème en matière ergonomique, serait-il possible d'envisager une armoire chauffante ?

ARPÈGE

P A R I S



La largeur du poste ne permet pas d'installer d'armoire chauffante cela serait trop volumineux et gênerais les équipes.

3- Questions des représentants de proximité CFTC

Sur le site Tour Légende l'extraction ne fonctionne pas au stand chaud bouillant, quel plan d'action avez-vous prévus pour remédier à ce problème ?

Le client est au courant de la situation, 3 relances faites, la dernière remonte à mardi 19 juillet

4- Questions des représentants de proximité CFTC

Sur le site Humanis Malakoff il y a des traces de rouille sur le batteur situé dans le local hors d'œuvre, que comptez-vous faire ?



Demande de travaux faite à MRG le 20/07/2022

ARPÈGE

P A R I S

5- Questions des représentants de proximité CFTC

Sur le site Humanis Malakoff au stand Sweet home il y a un plan de travail aux bord abrasif, quel plan d'action est-il prévu pour assurer la sécurité des salariés ?



Le kiosque est fermé, une affiche précise que ce plan de travail ne doit pas être utilisé. Il sera remplacé au mois de septembre par un nouveau plus grand par la société 3C.

6- Questions des représentants de proximité CFTC

Sur le site Humanis Malakoff vers le couloir donnant sur le bureau il y a une plaque décollée au sol, risque de chute, que comptez-vous faire ?



Demande de réparation faite au service maintenance du bâtiment le 20/07/2022

ARPÈGE

P A R I S

7- Questions des représentants de proximité CFTC

Sur le site Humanis Malakoff, le carrelage est cassée autour de la plaque d'évacuation en plonge vaisselle, il y a risque de chute, quel est le plan d'action de l'entreprise pour assurer la sécurité des salariés ?



Travaux réalisés le 13/07/2022

8- Questions des représentants de proximité CFTC

Sur le site le jour une prise est défaite au self, il y a un risque électrique, que comptez-vous faire pour assurer la sécurité de nos collaborateurs ?



Le mainteneur a été informé hier, il a pu constater la situation, il doit établir un devis à faire valider à l'association en vue de la réalisation des travaux

ARPÈGE

P A R I S

9 - Questions des représentants de proximité CFTC

Sur le site le Jour présence de multi prise à la grillade, comptez-vous rajouter des prises supplémentaires ?



Il faudra rajouter éventuellement 3 prises, voir si création d'une nouvelle installation, et si l'ampérage est suffisant. Nécessaire fait auprès du mainteneur le 26 juillet.

10-Questions des représentants de proximité CFTC

Sur le site Séizanne, il y a le même apprenti depuis plusieurs années son maître d'apprentissage d'origine a quitté le site, pourquoi l'apprenti ne l'a-t-il pas suivi ?

son maitre d'apprentissage est-il toujours son référent ?

Qui sera sensé toucher la prime de tutorat ?

Son maitre d'apprentissage a quitté l'entreprise et l'apprenti n'est pas tenu de le suivre. Nous envisageons de donner la prime (prime de tutorat) au tuteur avec lequel il a travaillé le plus longtemps.

11-Questions des représentants de proximité CFTC

Sur le site Seizanne en cuisine l'extraction ne fonctionne pas correctement, les grilles d'aération sont remplis de gras (voir photo), l'air que respire les salariés n'est pas convenable et probablement nuisible à la santé car graisse saturée (un audit serait nécessaire).

ARPÈGE

P A R I S

Quel plan d'action comptez-vous mener pour préserver la santé de nos collaborateurs ?



Le DCC a fait le point avec le directeur qui confirme que l'extraction fonctionne et que les grilles ont été nettoyées ; pas de risque constaté.

12- Questions des représentants de proximité CFTC

Sur Washington au stand brut, il y a présence de multiprise et des câbles qui traînent partout, quel est le plan d'action de l'entreprise pour assurer la sécurité des salariés ?



Plusieurs relances faites, la dernière date du 22 juillet

13- Questions des représentants de proximité CFTC

Sur le site Victoire une protection d'une porte est abimée à l'entrée de la plonge vaisselle, il y a un risque d'accrochage et d'accident du travail, que comptez-vous faire pour protéger les salariés ?

ARPÈGE

P A R I S



Demande de réparation faite, dernière relance le 22 juillet 2022

14- Questions des représentants de proximité CFTC

Sur le site de free online depuis un bon moment il y'a 2 armoires froide de stockage qui ne fonctionnent pas et ceux qui marchent ont les joints abîmés, que comptez-vous vous faire pour améliorer les conditions de travail ?

Les 2 armoires fonctionnent, elles ont été réparées en début de mois de juillet. Pour celles qui ont les joints abîmés la demande de changement a été faite à la même période.



15 - Questions des représentants de proximité CFTC

La chambre négative de Free-Online affiche parfois - 6 degrés , le directeur de site a été alerté à plusieurs reprise, doit-on conserver les aliments, en cas de problème alimentaire qui sera responsable ?

Le frigo négatif a été dégivré et fonctionne bien actuellement, une pièce de changement de compresseur est en attente de validation de la part du client.

16- Questions des représentants de proximité CFTC

Sur le site Ariane, plusieurs plaque d'évacuation ont le carrelage abimé, que comptez-vous faire pour préserver la sécurité des collaborateurs ?

ARPÈGE

P A R I S



Le client est au courant de la situation. Point fait avec lui le vendredi 22, il revient vers nous fin aout, en effet le site sera fermé les 2 premières semaines d'aout.

17-Questions des représentants de proximité CFTC

Sur le site Ariane la mise en place du Food court a changé les conditions de travail des collaborateurs, plus de port de charge et de manipulations, que comptez-vous faire pour préserver la santé des salariés ?

Pas forcément de port de charge supplémentaire, ils ont le chariot pour déplacer les assiettes. Merci de préciser la question.

18-Questions des représentants de proximité CFTC

Sur le site Ariane au Sense, il y a présence de multiprise au sol et de câble d'alimentation au sol, quel plan d'action est-il prévu pour éviter tout risque d'accident de travail ?



Le client est au courant de la situation. Point fait le vendredi 22, il revient vers nous fin aout, en effet le site sera fermé le 2 premières semaines d'aout.

ARPÈGE

P A R I S

19-Questions des représentants de proximité CFTC

Sur le site Ariane, la prise de la parmentière n'est plus étanche, il y a un risque électrique, quel plan d'action est-il prévu pour éviter tout risque d'accident ?

La prise a été changée ce jour 27 juillet 2022.



20- Questions des représentants de proximité CFTC

Sur le site Ariane, les cocottes qui sont dans les étuves a proximités du self sont très chaude et il y a beaucoup de manipulations pendant le service, y ' a-t-il suffisamment de gant anti-chaueur pour le service pour éviter tout risque d'accident ?



Oui, les collaborateurs ont les équipements nécessaires

21- Questions des représentants de proximité CFTC

Sur le site tour Egée dans le couloir donnant sur l'ascenseur une protection de bas de porte est très abimée, il y a des risques au quotidien d'accident de travail, que comptez-vous faire pour assurer la sécurité des salariés ?

ARPÈGE

P A R I S



Cette question a déjà été soulevée via le rapport du CSSCT, les devis pour travaux ont été validés par le gestionnaire, les travaux sont actuellement en cours.

22- Questions des représentants de proximité CFTC

Ou en est-on par rapport à la question RP du mois de mars 2022 et de la réponse de la direction ci-dessus ?

« Sur le site Free-Online l'escalier qui donne sur la cuisine n' a pas de rambarde, de plus le carrelage est cassé sur une marche, il y a risque de chute, quel plan d' action envisage l' entreprise pour remédier à ce problème et éviter tout risque d' accident du travail ? . »

« Laurianne PICHON (RU du site) a rencontré Stéphanie KOLARIC (Cliente) le 15/03/2022 pour lui signaler le problème, cette dernière fait le nécessaire auprès d'un prestataire »

Cette dernière étant absente actuellement, le DDC relancera la cliente dès son retour de congés.

23-Questions des représentants de proximité CFTC

Sur le site RIE la Coupole la zone de l'affichage des organisations syndicales est fréquemment encombrée, ne peut-on pas réfléchir à un autre emplacement afin de faciliter la visibilité pour les salariés ?



Non, les collaborateurs sont informés, la présence du roll ce jour était provisoire. Dans les couloirs avec les passages de Rolls les affichages ne restent pas cachés tout le temps.

ARPÈGE

P A R I S

24-Questions des représentants de proximité CFTC

Pouvez-vous rappeler aux managers le mode de fonctionnement des réunions RP par rapport à l'ancienne instance des délégués du personnel, car certains ne comprennent pas que des problématiques liés à leur site ne soit pas traitées directement avec eux par les IRP ?

Oui, nous prenons le point.

25-Questions des représentants de proximité CFTC

Suite à des travaux en cafétéria sur Liberté 2, des salariés se plaignent de ne pas avoir un café à la pause à 9 H, est-il possible de prévoir une organisation qui à tour de rôle s'occuperai de préparer le café ?

Mise en place le 25 juillet d'une organisation pour les pauses

26-Questions des représentants de proximité CFTC

Concernant la production chaud bouillant à Bercy (pour tous les sites concernés), est-il possible de prévoir une cellule spécifique à chaud bouillant, car celle du self ne semble pas suffisante ?

Un déménagement est envisagé entre septembre et octobre.

27-Questions des représentants de proximité CFTC

Quel est l'organisation de la production chaude bouillant sur Bercy, avec nombre de poste en détail au froid, en pâtisserie, en cuisine, en chauffeur ?

Cuisine : 5, Chauffeurs : 3, pâtisserie : 2, froid 5 +1 plongeur, opérationnel : 4, support siège : 2

28-Questions des représentants de proximité CFTC

Quel est la moyenne en couvert de la production chaud bouillant à Bercy (livrés pour tous les sites concernés), pour chaque journée de la semaine ?

Entre 600 et 700 couverts.

29-Questions des représentants de proximité CFTC

A l'entrée de la zone du restaurant du site de Biopark le sol est détérioré, il y a risque de chute, que comptez-vous faire pour préserver la santé des collaborateurs ?

ARPÈGE

P A R I S



Certains travaux ont déjà été réalisés sur le site, le directeur étant actuellement en congé nous ne sommes pas en mesure de vous donner plus de précisions, merci de reposer la question.

30-Questions des représentants de proximité CFTC

Sur le site Sirius une énorme trace de rouille est située à l'entrée du restaurant, que comptez-vous faire pour que les salariés travaillent dans des conditions plus agréables ?

Perte de contrat le 22 sept au soir.

Une demande a été faite auprès de la société EIFFAGE.

Il convient de noter que la Banque quittera les locaux le 22 septembre.



ARPÈGE

P A R I S

31-Questions des représentants de proximité CFTC

Sur le site tour Duo dans la zone couloir donnant sur les locaux du personnel un BAES est HS, en cas de coupure générale les salariés se retrouveraient dans la plus totale obscurité, que comptez-vous faire pour régler ce problème ?



Les baes ont été changés le 11/07/2022

32-Questions des représentants de proximité CFTC

Sur le site Biopark une résistance d' une friteuse est en panne, une réparation dans des délais assez bref est-elle prévu ?.

Demande de changement de la friteuse faite le 11 juillet

33-Questions des représentants de proximité CFTC

Sur le site Défense Avenue est-il possible de prévoir un logo H/F ?



Le directeur a placé les logos, dans les vestiaires Hommes et vestiaire Femmes ce 26 juillet.

ARPÈGE

P A R I S

34-Questions des représentants de proximité CFTC

Sur le site Défense Avenue dans les WC le dévidoir n'est pas adapté aux papiers, cela pose un problème pour la protection de la santé des salariés, que comptez-vous faire ? .



Les distributeurs de papier toilette sont commandés chez MR NET et arrivent mercredi 03 août 2022.

35-Questions des représentants de proximité CFTC

Afin de faciliter les visites des RP sur site, quels sont les sites d'Arpège qui seront fermés au mois d'août 2022 en totalité ou en semaine ? (Avec date de fermeture pour chacun des sites).

Fichier communiqué par mail.

36-Questions des représentants de proximité CFTC

Les salariés qui travaillent sur le site Safran zodiac sont-ils garantie que leur santé soit assurées car présence de vert de gris, revêtement métallique abimé, peinture écaillée, faux plafond sale, que comptez-vous faire ?

ARPÈGE

P A R I S



Chambre froide ecaillé



plafond sale

chambre froide ecaillé



Revêtement murs abimé



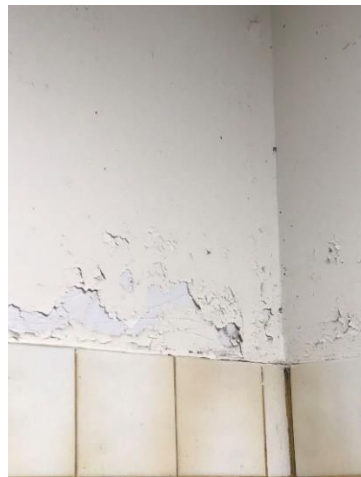
Tuyauterie vert de gris



murs abimé



Joint bac de trempage noircis



murs abimés



table de travail rouillé en cuisine

Le directeur a déjà informé l'interlocuteur, ce dernier étant en congés, nous reviendrons vers vous sur ce sujet.

ARPÈGE

P A R I S

37-Questions des représentants de proximité CFTC

Sur le site Safran Zodiac les salariés ont les pieds dans l'eau au niveau de la réserve matériel et vaisselle, que comptez-vous faire ?.



Le directeur a déjà informé l'interlocuteur, ce dernier est en congés, nous vous reviendrons sur le sujet.

38-Questions des représentants de proximité CFTC

Sur le site Food store Edouard 7 il y a une plaque métallique qui est décollée au niveau de l'ascenseur au quai de livraison au RDC, le problème a déjà été signalé en réunion RP, il y a un risque d'accident du travail ou en est ce dossier ?



Le directeur a rdv avec la gestionnaire pour échanger sur les travaux à effectuer le 3 août.

39-Questions des représentants de proximité CFTC

Sur le site Food store Edouard 7 au RDC du quai de livraison il y a une barre d'angle en alu qui est décollée ,risque d'accident de travail, que comptez-vous faire ?.

ARPÈGE

P A R I S



Le directeur a rdv avec la gestionnaire pour échanger sur les travaux à effectuer le 3 août.

40-Questions des représentants de proximité CFTC

Sur Food store Edouard 7 au niveau du self il y a présence de rallonge multiprise et certaines prises sans cache PC, quel plan d'action est-il prévu pour sécuriser les salariés ?.



Le directeur a rdv avec la gestionnaire pour échanger sur les travaux à effectuer le 3 août.

41-Questions des représentants de proximité CFTC

Sur le RIE la Coupole, nous avons déjà signalé en questions RP que la porte donnant sur le couloir était difficile à pousser, pourquoi rien a été fait ?

ARPÈGE

P A R I S



A plusieurs reprises nous avons fait intervenir la société pour un réglage de la porte, le dernier remonte au 12 juillet 2022

42-Questions des représentants de proximité CFTC

-Quels sont les raisons de présence de moisissure au plafond de la plonge vaisselle, quel plan d' action est-il prévus pour éradiquer cette moisissure ?



La présence de moisissure est due à la condensation d'eau, un nettoyage est fait chaque semaine.

43-Questions des représentants de proximité CFTC

Quels sont les raisons de la présence d'eau au sol pendant le service sur le RIE la Coupole en plonge vaisselle ? Que comptez-vous faire ?

Problème avec le tuyau d'évacuation qui a une fuite. Une solution temporaire a été trouvée le 13 juillet, plus de fuite à date. Toute la tuyauterie sera changée au mois d'aout.

ARPÈGE

P A R I S

44-Questions des représentants de proximité CFTC

Sur le site RIE la coupole le tapis de la plonge est HS depuis le début du mois rendant les conditions de travail très difficile, un plongeur en plus a été pris, mais quand celui-ci est absent et non remplacé car personne en disponibilité sera-t-il prévu une prime compensatoire pour les personnes gérant la surcharge de travail ?

Nous examinons une solution de compensation financière, une proposition sera faite à la direction en ce sens. La pièce défectueuse a été changée mercredi dernier le 20 juillet.

45-Questions des représentants de proximité CFTC

Nous demandons une piqûre de rappel concernant les règles de détachement aux managers, annoncer à un salarié à 14H30 qu'il sera en détachement le lendemain, trouvez-vous cela normal ?

Non, cela n'est pas normal. Nous appliquons un délai de prévenance d'un jour franc.

QUESTIONS DE LA DELEGATION FORCE OUVRIERE Juillet 2022

1) Questions des représentants de personnel Force Ouvrière

Demande d'informations à propos des :

- Ouvertures
- Fermetures

2) Questions des représentants de personnel Force Ouvrière

- Organigramme et numéro de téléphone des secteurs et du siège ?

L'organigramme de la structure n'est pas encore finalisé, pour celui des secteurs du siège nous reviendrons vers vous.

3) Questions des représentants de personnel Force Ouvrière

Tour Duo – Ariane – Fresk

Concept FOOD COURT « idem CSE »

- Malgré nos alertes récurrentes concernant la vaisselle utilisée en FOOD COURT, nous constatons que rien n'a été fait à ce sujet, pire, c'est toujours cette dernière qui est commandée sur les nouvelles ouvertures, attendons-nous que les salariés soient arrêtés pour maladie professionnelle afin d'en changer ?
- Ou en est-on de l'étude de la nouvelle vaisselle ?

ARPÈGE

P A R I S

A date il n'est pas prévu de changer la vaisselle

4) Questions des représentants de personnel **Force Ouvrière**

FREE :

- Le congélateur du site FREE a-t-il été remis en état ?

Le frigo fonctionne maintenant, il a été réparé en début de mois.

5) Questions des représentants de personnel **Force Ouvrière**

Tour DUO : L'ensemble des inox du site sont extrêmement coupant, Éric BISSON comme d'autres salariés en ont fait les frais lors de l'ouverture.

- Quelles solutions rapides pouvons-nous trouver afin de remédier à la situation, et d'éviter ainsi les coupures graves ?

Des travaux sont prévus pour sécuriser l'inox

6) Questions des représentants de personnel **Force Ouvrière**

LE CLUB Capi :

- Le second de cuisine du club a démissionné et, est parti fin avril, depuis, le site rencontre des difficultés à recruter et le recours à des vacataires est de mise. Cela risque de poser un problème car la période des vacances approche.
- Sans chef que se passera-t-il ? comment et par qui sera gérée la production culinaire ?
- Quand est-il du recrutement ?

"Nous rencontrons des difficultés à recruter des seconds Club. Ce n'est pas faute d'être très actif sur ce sujet .Nous nous sommes engagés à trouver une solution pérenne pour la rentrée de Septembre. En l'absence du chef, un remplacement est effectué soit par un chef Arpere, soit un chef en extra. "

7) Questions des représentants de personnel **Force Ouvrière**

EGEE :

Au PANAM'CAFE, il n'y a que 2 personnes pour une moyenne de 550 passages, le concept s'enrichit sans cesse, sans prendre en compte la difficulté, la pénibilité des nouvelles tâches à effectuer, de l'environnement et de l'ergonomie du poste de travail.

- La découpe des fruits se fait sur le comptoir, là où est entreposé la vaisselle sale, ce qui n'est ni hygiénique, ni confortable pour le personnel car il y a peu de place.
- Le lave-vaisselle étant petit, la vaisselle sale et les denrées se côtoient à la vue des clients.

ARPÈGE

P A R I S

- Quelles solutions comptez-vous proposer afin d'améliorer la qualité de travail de ces salariés et de résoudre les problématiques précitées ?



Sur le Panam Café en moyenne sur la meilleure journée sont vendues, 230 boissons chaudes, 100 boissons froides, 100 viennoiseries et autres.

Nous avons 1 poste 1/2 ainsi qu'une personne en renfort de la conciergerie qui officie sur cet espace afin d'organiser au mieux ce plan de travail.

Nous préconisons l'installation d'une étagère côté droit de la machine à café afin d'y déposer les plateaux de vaisselle sale en attente de lavage, voir pour une extension du plan de travail côté droit en supprimant l'alcôve afin de gagner en longueur pour la préparation de smoothie ou autres (des devis aux prestataires seront demandés et étudiés).

8) Questions des représentants du personnel **Force Ouvrière**

Victoire : Stand « RÉCOLTÉ COMPOSÉ »

A quand les réparations des constatations ci-dessous ?

- Des carreaux cassés, pouvant blesser sur l'îlot central, à quand la mise en place d'une bande de protection ?



- Sur la porte de sortie du restaurant vers la plonge, la barre de fer est tordue et peut accrocher les vêtements.
- Il y a régulièrement de la casse d'assiettes lors des différents passages des chariots de vaisselles.

ARPÈGE

P A R I S



Des demandes ont été faites auprès du service technique, la dernière relance date 25 juillet 2022.

9) Questions des représentants de personnel **Force Ouvrière**

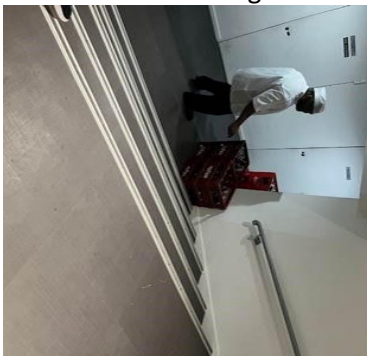
TROCADERO :

Sur ce site, le magasinier doit transporter les boissons du quai de réception de marchandises à la réserve du centre d'affaire qui se trouve à l'autre bout du site.

Pour y accéder il lui faut décharger les boissons devant les escaliers, descendre le chariot puis recharger le chariot, puis à nouveau le soulever à 3 reprises avec la marchandise avant d'arriver à la réserve.

Le magasinier risque de se blesser au dos, de faire tomber les charges ou même de tomber.

N'y a-t-il pas un autre accès plus praticable afin d'éviter d'éventuelles séquelles de maladies professionnelles ou de danger immédiat ?



Le RU recherche sur le site une organisation en vue de disposer d'un nouveau lieu de stockage.

10) Questions des représentants de personnel **Force Ouvrière**

CROSSING :

Malgré plusieurs réparations, le convoyeur de la machine plonge du CROSSING est en panne depuis 3 mois. Cela devient problématique pour les salariés qui doivent débarrasser les plateaux à la main tous les jours. En plus, il n'y a pas de pression d'eau sur tout le site ce qui rajoute une problématique supplémentaire à la plonge, quelles solutions seront apportées afin que l'équipe en place ne subissent plus ce type de désagréments ?

ARPÈGE

P A R I S

Le convoyeur à plateaux a été réparé le 13 juillet, tout fonctionne.

Pour la pression d'eau, il semble qu'il s'agisse d'un problème sur tout le bâtiment car cette situation a déjà remonté à l'interlocuteur qui a précisé ne pouvoir rien y faire.

11) Questions des représentants de personnel Force Ouvrière

SHIFT :

- Pourquoi n'y a-t-il pas d'équipe fixe en cuisine sur ce restaurant, des détachements, des intérimaires, et toujours pas de second ni de maître d'hôtel attiré ! A quand une réelle cohérence et d'aide pour l'encadrement et l'équipe de ce restaurant ?

Le DCC nous a indiqué que l'équipe est en réorganisation. Cela devrait permettre d'ici à fin septembre d'avoir une stabilité. Il y a présentement 5 intérimaires sur le site pour des demandes "éphémères" qui sont refacturées au client.

12) Questions des représentants de personnel Force Ouvrière

CHANEL NEUILLY :

Est-ce normal qu'en plein service, des salariés (3) doivent se détacher pour vider le site de Kaufman & Broad, au détriment des clients et du service ?

N'aurait-il pas été possible de faire cela en fin de service, quitte à rémunérer des heures supplémentaires ?

Trois collaborateurs se sont retrouvés sur le CDG Neuilly dans un contexte exceptionnel durant la fermeture :

- 1 Chef Club (jour où il n'y avait pas de prestation)
- 1 Directrice
- Et 1 Chef de Partie

Cela n'a pas été fait en fin de service car la directrice (qui l'a demandé) a estimé que cela était possible au regard de l'équipe présente et du nombre de convives ce jour. Durant cette intervention environ 4 allers et retours ont été effectués sur le restaurant.

13) Questions des représentants de personnel Force Ouvrière

SPALLYS :

- Quelles solutions et préconisations comptez-vous mettre en œuvre, afin d'améliorer la qualité de travail de ces salariés et de résoudre les problématiques ci-dessous ?
- Les faux plafonds de la prépa chaude sont tous à changer (gros risques alimentaires)

ARPÈGE

P A R I S



Malgré le fait que nous ayons signalé lors de notre dernier CSSCT la porte d'entrée dont la vitre est brisée depuis plusieurs mois, n'a toujours pas été réparée et reste tout de même dangereuse ☠️



Il y a des défauts de lumières dans les vestiaires 2 ampoules grillées

Les barres d'angle de plusieurs kiosques sont HS (risque d'accrochage et de blessures) à changer



Les faux plafonds :

Demande d'intervention faite pas le RU , les dernières relances datent respectivement du 10/06 et 21 juillet.

Porte d'entrée :

Demande d'intervention faite pas le RU, les dernières relances datent respectivement du 07/07 et 21 juillet. Suite à cette relance le gestionnaire a répondu que les devis avaient été validés, et qu'il restait plus qu'à attendre la livraison...

Ampoules changées.

Barres d'angle : Demande d'intervention ISCO pour devis auprès du groupement faite le 21 juillet

ARPÈGE

P A R I S

14) Questions des représentants de personnel **Force Ouvrière**

- Quels fournisseurs doit ont contacter pour les tenues des maitres d'hôtel, serveurs et cuisinant du Club de MARSEILLE.

ELIS pour la cuisine, BRAGARD pour les maitres d'hôtel, pour le CHEF Bragard collection Ducass

- Quel est le budget annuel par personne.

Il n y a pas de budget, c'est une dotation qui est composée de 2 pantalons ou jupes, 5 chemises ou chemisiers, plus de 2 vestes

- Quel est le délais de prévenance pour accéder au CMA CGM Club ?

S'agissant d'un site sécurité, il faut un délai de prévenance de 48 à 72h

- Pouvez vous nous donner les coordonnées des contacts du CLUB : N° de tel, adresse mail ?

Directeur : Florian FEUVRIER

Bureau : 04 88 91 57 39 ; 06 24 61 76 43, mail : av062172@elior.com

- Les salariés de Marseille (ainsi que tous les sites en dehors de paris ?), ont-ils droits a des places en crèches ?

Oui nous appliquons la même politique pour tous nos collaborateurs.

Questions diverses