

REUNION DE PROXIMITE – COLLEGE EMPLOYE

ARPÈGE
P A R I S

ORDRE DU JOUR REUNION RP DU JEUDI 19 MAI 2022

REPRESENTANTS DE LA DIRECTION :

Emmanuel GIRAULT..... Directeur Comptes Clés
Frédéric ENGEL Responsable des Ressources Humaines - **abst**
Lancia MAMPOUYA..... Responsable des Ressources Humaines

REPRESENTANTS DE PROXIMITE:

SERE	Frederic	CFTC
MOUNDELE MPANDOU	Ghislaine	CFTC
NOEL	Christophe	CFTC
HIDALGO	Alberto	CFTC
DOUCOURE	Aminata	CFTC
MAIRCHI	Amara	CFTC
MARCELIN GABRIEL	Cindy	CFTC
N'DALA	Clarisse	CFTC

BAMBA	Mamadou	CGT
TOURE	Alassane	CGT - abst
TRAORE	Awa	CGT - abst

AUBIN	Pascal	FO
BOUTEMAN	Thérèse	FO
CHOUPAS	Lelly	FO - abst
FIOSSI	Virginie	FO - abst
FESNEAU	Sylvie	FO
SOW	Ousmane	FO

Nous vous convions le **jeudi 19 mai 2022 à 9h00** à la réunion RP employé du mois de
mai **2022**.

Cette réunion se tiendra à l'Auditorium de la Tour Egée situé 11 Allée de l'Arche 92032 PARIS LA
DEFENSE.

LA DIRECTION :

%
Lamp.

ARPÈGE

P A R I S

Début de la réunion : 09H03

Questions des représentants de proximité collège employé CFTC mai 2022

Information sur les ouvertures et fermetures

- Ouvertures : **METAL 57 en Self – TOUR LEGENDE CB en mars 2022 – RIE MAILLOT – VARIATIS en avril 2022**
- Fermetures : **fermeture de PULSE le 3/04 – APHELION le 31/03/2022**

1-Questions des représentants de proximité CFTC

Sur Défense avenue la machine à lave-vaisselle tombe en panne en plein service une à deux fois par semaine jusqu'à présent rien a été fait pour remettre la machine en bon état de fonctionnement, pourquoi ?.



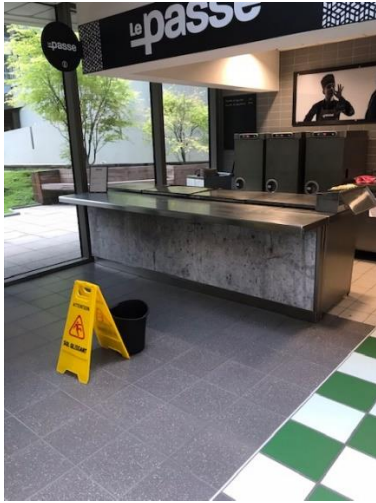
Le tout nouveau mainteneur MRG est intervenu le 10 mai. Il a constaté que l'électrovanne de remplissage est défaillante. Un devis a ensuite été soumis au gestionnaire, je me rapproche de ce dernier pour qu'il le valide rapidement si ce n'est pas déjà fait.

2-Questions des représentants de proximité CFTC

Sur le site Spallis il y a une fuite d' eau au plafond dans la zone de distribution, ce problème dure depuis des mois, que compte faire l' entreprise pour accélérer les choses afin que tout rentre dans l' ordre ?

ARPÈGE

P A R I S



Fuite d'eau externe, demande faite au MTO BUILDING MANAGER, demande faite depuis l'ouverture, en septembre 2021; Nous avons pris ce site en l'état. Il y a de gros travaux à prévoir pour l'immeuble; Il était prévu 1000 couverts au début, mais on ne fait que 200 couverts. Le propriétaire doit valider les travaux. Dernière relance il y a 2 mois. Ce sont les assurances du bâtiment qui doivent intervenir.

3- Questions des représentants de proximité [CFTC](#)

A l'entrée de la plonge vaisselle du site Spallis, le sol est dégradé et il y a présence d'eau au sol, car la machine de la plonge vaisselle fuit, il y a risque d'accident du travail, que comptez-vous faire ?



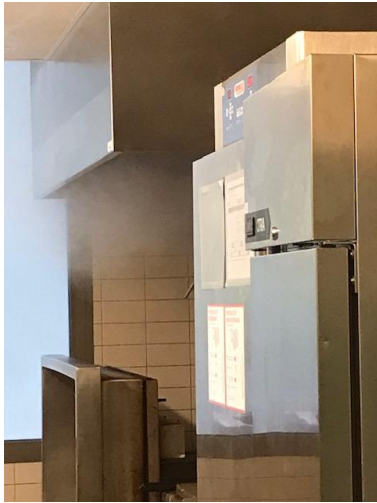
Même cas de figure que la question précédente. Dernière relance faite le 12 mai. Le directeur relance régulièrement.

4- Questions des représentants de proximité [CFTC](#)

Dans la cuisine de Spallis, les hottes ne marchent pas, les salariés respirent des graisses saturées, il y a un risque non négligeable pour leur santé, quel plan d'action est-il prévu pour préserver la santé des salariés ?.

ARPÈGE

P A R I S



Travaux prévus au mois de juin.

5- Questions des représentants de proximité [CFTC](#)

Sur la site Spallis il est relevé en cuisine 83 DB quand la cellule est en route, c'est beaucoup, surtout si la cellule doit être maintenue en fonction toute la matinée, un déplacement de la cellule est-il envisageable ? Si non que comptez-vous faire mise a part la disposition des bouchons anti-bruit aux salariés ?

Cette situation se produit de 9h30 à 11h, quand la cellule fonctionne et il n'y a pas forcément quel qu'un en cuisine; cette cellule ne fait pas plus de bruit que les autres. Le personnel ne s'en plaint pas. Par ailleurs les mesures ont été prises avec un téléphone portable les 83DB ne sont pas forcément fiables

6- Questions des représentants de proximité [CFTC](#)

Sur l' Oreal CAPI il y a une fuite d' eau d' un four il y a risque de glissade, que comptez-vous faire pour préserver tout risque de chute des salariés ?.

La demande d'intervention a été faite auprès de L'Oréal hier (17 mai 2022)

7- Questions des représentants de proximité [CFTC](#)

Sur l' Oreal CAPI une protection inox dépasse de la porte des WC homme, il y a risque d' accident, quel plan d' action est -il prévu pour assurer la sécurité des salariés ?..

ARPÈGE

P A R I S



La demande d'intervention a été faite auprès de L'Oréal hier (17 mai 2022)

8- Questions des représentants de proximité [CFTC](#)

Sur l' Oreal CAPI et selon les tailles il est impossible d' avoir des tenues avec le fournisseur Bonjean, quel solution avez-vous à apporter aux salariés ?

Il conviendra de faire les commandes, si les délais annoncés trop longs, il faudra patienter. S'il y a un problème de taille, il faudra revenir vers la DCC.

9 - Questions des représentants de proximité [CFTC](#)

Avez-vous des infos à nous donner par rapport à la question ci-dessous de la réunion RP juin 2021 ?

le 12 mars 2021 il a été constaté sur Seine Etoile par un IRP des dysfonctionnements de la friteuse pouvant amener à des AT, ou en est-on sur ce sujet ?

« nous avons dû faire plusieurs devis pour la friteuse car nous ne pouvons plus commander uniquement les bacs de récupération de cette ancienne friteuse. Il est donc prévu de changer entièrement la friteuse (d'un plus petit format).

Nous ne manquerons pas de vous informer quand la nouvelle friteuse sera installée ».

Pour information, aucun AT n'a été déclaré sur le site. Néanmoins on prend le point. La DCC n'est pas au courant de cette situation. De plus, elle y a été le 17 mai, et on ne lui a pas parlé de cette friteuse.

ARPÈGE

P A R I S

10-Questions des représentants de proximité CFTC

Avez-vous des infos à nous donner par rapport à la question ci-dessous de juin 2021 ?

« Toujours sur Bercy Lumière les filtres de la machine plonge vaisselle sont abimés, risque de AT, une intervention est-elle prévue ? »

« Tout comme la question précédente, la machine est effectivement obsolète, les pièces sont difficiles à trouver, nous avons relancé le fournisseur pour trouver une solution, une étude est en cours pour budgéter le remplacement de la plonge vaisselle »

La DCC : Je ne vois pas de quelle plonge il s'agit, j'ai fait un tour avec le Chef de plonge et il n'a constaté aucune anomalie.

11-Questions des représentants de proximité CFTC

Sur le site Palatin la plaque de cuisson est trop proche du mur en pvc. Celui-ci chauffe et commence à fondre. Que comptez-vous faire afin d'éviter tout risque d'incendie ?..

On prend le point, soit on la déplacera, soit on mettra une protection



12- Questions des représentants de proximité CFTC

Sur le site Palatin, plusieurs verrous sont cassés, que comptez-vous faire pour assurer la sécurité des salariés ?

Merci de préciser la question, de quels verrous s'agit-il ?

13- Questions des représentants de proximité CFTC

Sur le site Palatin La boîte de dérivation située derrière le batteur est cassée et n'est plus étanche. Quel plan d'action et -il prévu afin d'éviter tout risques électriques lors du nettoyage.

ARPÈGE

P A R I S



Intervention réalisée le 20 mai 2022.

14- Questions des représentants de proximité [CFTC](#)

Suite à la question RP de novembre 2021 quelle solution a été trouvée à la question ci-dessous ?

« Sur la zone de distribution sur le site Victoire il n’y a pour le moment aucun meuble froid prévu de façon suffisante pour stocker à proximité les entrées et dessert, le site est sensé à terme accueillir jusqu’ à 900 convives, quel est le plan d’ action prévus par l’entreprise pour remédier à ce problème ? »

« Concernant Victoire, nous en sommes conscients et nous cherchons une solution pour l’arrivée du prochain » locataire au mois d’Avril 2022.

Un devis est à l'étude pour rajouter un plan froid sur le kiosque "Récolté et composé", devis de ISCO en attente côté du gestionnaire; Une vitrine froide déjà sur site et non exploitée va être repositionnée d'ici la fin de semaine en supplément.

15 - Questions des représentants de proximité [CFTC](#)

Suite à la question RP de décembre 2021 ci-dessous qu’elle réponse vous a donné le bureau d’étude ?.

« Sur le site Victoire ? le carrelage qui a été posé dans la zone de distribution est très abrasif que compte faire la direction pour assurer la sécurité de nos collaborateurs ? »

ARPÈGE

P A R I S



« La semaine du 13 décembre 2021 le bureau d'étude des travaux a été rencontré et il a été soulevé cette malfaçon. Ils doivent revenir vers nous. »

L'information a été remontée auprès de l'association qui se rapproche de l'architecte pour trouver une solution.

16- Questions des représentants de proximité [CFTC](#)

Suite à la question RP de décembre 2021, y' a-t-il eu une intervention a la question ci-dessous ?

« Sur le site 10 Grenelle il y a un trou important dans la zone d'évacuation de la plonge batterie, quel est le plan d' action pour une remise en état afin d' éviter un accident du travail ? »



« Validation de l'ensemble des devis, en attente d'intervention. »

Remontée faite à l'association, en attente de devis. Relance faite la semaine du 12 mai.

17-Questions des représentants de proximité [CFTC](#)

à la question RP de décembre ci-dessous, une intervention a t – elle été effectué ?

ARPÈGE

P A R I S

« Toujours sur le site 10 Grenelle l'ensemble des chariots sont usés ce qui peut provoquer des risques de chute ou risque de TMS. Que compte faire l'entreprise pour remédier a ce problème ? »



« Validation de l'ensemble des devis, en attente d'intervention. »

Plus de sujet sur les chariots, problème résolu. Il y a même de nouveaux chariots sur le site depuis environ 2 mois.

18-Questions des représentants de proximité [CFTC](#)

Suite à la question ci-dessous RP de février 2022, la demande de contrôle a-t-elle été effectuée ?.

Un seuil de 82 DB a été relevé en pâtisserie le 11 janvier 2022 par des IRP sur le site CBX

à cause entre -autres de la cellule de refroidissement, y ' a-t-il un danger pour la santé

de nos collaborateurs ? ».

« Une demande de contrôle de la machine va être demandée. En attendant des bouchons d'oreilles

Seront mis à disposition des collaborateurs. »

La celle de refroidissement ne fonctionne pas toute la journée en continue.

Par ailleurs, le niveau sonore combiné à la durée d'exposition peut occasionner des dommages. Le seuil de danger au-delà duquel ces dommages peuvent survenir est estimé à 85 dB(A) (niveau moyen sur une journée de travail de huit heures). Mais, à partir d'un niveau sonore moyen de 80 dB(A) sur huit heures, on peut considérer le niveau d'exposition préoccupant.

19-Questions des représentants de proximité [CFTC](#)

Par rapport à la question ci-dessous RP de février 2022 sur le club 137, ou en est-on ?

« Sur le club 137 la machine de la plonge vaisselle n'a pas de système de protection de

maintien de la porte, il y a un risque d'écrasement des mains, quels plan d'action est-il

prévus pour résoudre ce problème ? »

ARPÈGE

P A R I S

« Devis demandé à la société de maintenance. »

"un devis a MRG a été demandé LE 2 février pour un changement du matériel et mobiliser le personnel

20- Questions des représentants de proximité [CFTC](#)

Par rapport à la question ci-dessous de la réunion de février 2022, le devis a-t-il été validé ?

« Sur le site Edouard 7 une plaque métallique est gondolée au niveau du quai de livraison en face de l'ascenseur, risque de chute, a quand une réhabilitation de cette zone ? . »

« Devis en cours, demandé la semaine du 7 février »

Relance faite la semaine dernière auprès du propriétaire.

21- Questions des représentants de proximité [CFTC](#)

Par rapport à la question ci-dessous RP de février 2022, pouvez-vous nous faire un point de la situation ?.

« Sur le site Liberté 2 au niveau de l'entrée de la chambre froide négative il y a une plaque métallique qui est décollée (et qui avait été recollée) et qui peut provoquer des accidents du travail très grave, quel plan d'action est-il prévus pour réparer la plaque ? »

« Une relance a été faite auprès du service de maintenance le 15 février 2022. »

Nous sommes en attente de la réponse du client, relance faite le 17/05/2022

22- Questions des représentants de proximité [CFTC](#)

Pouvez-vous nous faire un point par rapport à la question ci-dessous de la réunion RP de février 2022 ?.

« Sur le site Natixis Arc de Seine, tous les chariots en cuisine et au froid ne roulent plus, a quand une remise en état ? . »

« La directrice a demandé un devis le 15 février 2022 auprès de la société de maintenance pour faire changer les roulettes. »

Les réparations sont prévues cette semaine le 20 mai, je viens de refaire le tour avec la chargée d'immeuble

ARPÈGE

P A R I S

23-Questions des représentants de proximité CFTC

Par rapport à la question ci-dessous de la réunion de février 2022 ,la réparation a-t-elle été faite dans les plus bref délais ?.

« Sur le site Victoire les 2 BAES de la plonge vaisselle sont hors service vu que ce local est en sous-sol en cas de coupure d'électricité les salariés vont se retrouver dans l'obscurité , à quand une intervention pour remédier à ce problème ? »

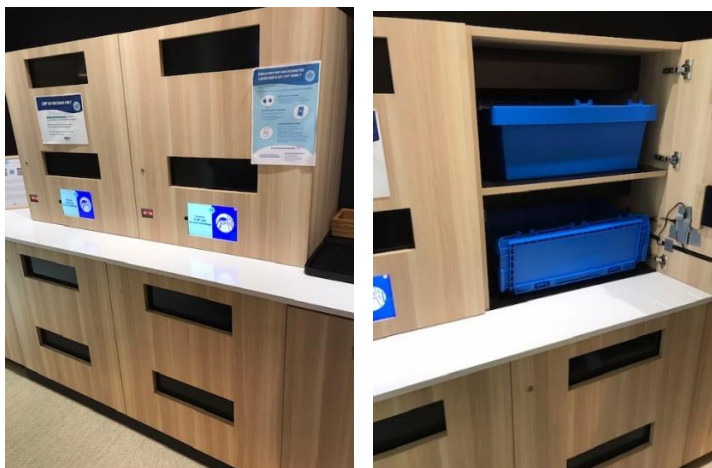
« Le gestionnaire a été mis au courant, il a demandé au service de maintenance d'effectuer les réparations nécessaire dans les plus brefs délais. Sujet suivi par le DCC. »

Les 2 BAES ont été réparées, il n'y a plus de sujets.

24-Questions des représentants de proximité CFTC

Sur le site Chanel Neuilly, il y a un récupérateur de vaisselle en verre, les clients n' utilisent que la partie haute surchargeant les paniers récupérateurs (risque de TMS),que comptez-vous faire pour sensibiliser nos clients afin qu' ils utilisent également les parties basses ?.

Une communication sera faite auprès du client



25-Questions des représentants de proximité CFTC

Dans le local plonge du site Unigrain ,il est demandé de nettoyer régulièrement les murs n' est -il pas dangereux de nettoyer un de ses murs avec le boîtier électrique fixé en plein milieu ?y ' a-t-il possibilité de le déplacer afin de faciliter le nettoyage et d' assurer la sécurité de nos collaborateurs ?

ARPÈGE

P A R I S



Le boitier actuel est actuellement un boitier étanche, une demande au propriétaire a été faite le 12/05 pour le déplacer

26-Questions des représentants de proximité CFTC

Sur le site Unigrain une issue de secours est fermé ,pourquoi ?

Le rappel a été fait aux équipes sur place ainsi qu'au PC sécurité de ne pas fermer à clés les issues de secours



27-Questions des représentants de proximité CFTC

Le site Unigrain est situé en sous-sol, aucune lumière du jour, un BAES au fond d' un couloir donnant sur une zone de préparation est HS, en cas de coupure les salariés se retrouvent dans la plus grande obscurité ,que compte faire l' entreprise pour remédier à cette situation ?

ARPÈGE

P A R I S



Une demande a été faite au propriétaire afin de réparer le baes HS (le 26/04)

28-Questions des représentants de proximité CFTC.

Sur le site Unigrain dans le bureau il y a un trou assez important au sol, il y a un risque de chute, que comptez-vous faire ?

Une demande a été faite au propriétaire (le 12/05)



29-Questions des représentants de proximité CFTC

Sur le site Unigrain, il n' y a pas de séparation des vestiaires H/F, qu' est-il prévus pour remédier à ce problème. ?

ARPÈGE

P A R I S



Une demande à été faite au propriétaire afin d'identifier un 2eme local pour réaliser un second vestiaire.

30-Questions des représentants de proximité [CFTC](#)

Sur le site Kaufmann ,la protection de bas de porte en cuisine est décollée ,risque d' accident de travail, que comptez-vous faire ?



Site fermé fin juin, des travaux sont en cours et ont commencé hier pour tout ce qui est à notre charge.

31-Questions des représentants de proximité [CFTC](#)

Depuis mi-avril la hotte ne fonctionne pas correctement sur le site Victoire, les salariés ont des conditions de travail très difficile entre la chaleur et la fumée dégagée, que comptez-vous faire pour améliorer les conditions de travail et préserver la santé de nos collaborateurs ?

Ce souci est lié aux essais de détection d'incendie. Ceux-ci entraînent la coupure des clapets d'extraction, nécessitant l'intervention de Engie à chaque fois ce qui peut provoquer ce genre de désagrément.

ARPÈGE

P A R I S

32-Questions des représentants de proximité CFTC

Un questionnaire de Eior a été proposé a tous les salariés en novembre 2021c,quel en est les résultats ?,les points positifs ou négatifs remontés par les salariés ?.

Document transmis.

33-Questions des représentants de proximité CFTC

Sur le site 10 Grenelle la parmentière est en panne depuis plusieurs mois rendant les conditions de travail plus difficile, un plan d' action est-il prévus pour la remettre en état de marche ?

C'est en cours, demande faite depuis début avril, relance faite hier (le 11 mai)

34-Questions des représentants de proximité CFTC

Sur 10 Grenelle a la plonge vaisselle la machine tombe en panne régulièrement pendant le service, que comptez-vous faire pour remédier à ce problème ?.

Environ fin avril.

35-Questions des représentants de proximité CFTC

Sur le site 10 Grenelle a la plonge vaisselle il y fait une chaleur difficile à supporter que comptez-vous faire pour améliorer les conditions de travail de nos collaborateurs ?.

Cela a concerné 1 journée suite à un problème du moteur.

36-Questions des représentants de proximité CFTC

Sur le site Crossing, le tapis de la machine de la plonge vaisselle est en panne depuis longtemps et en prenant en compte qu' il n' y a qu' un seul plongeur sur ce site pour faire la plonge vaisselle et batterie avec une moyenne de 160 couverts Comment comptez-vous améliorer la situation et d' offrir des conditions de travail correct ?.

On prend le point, pour une remontée au propriétaire.

ARPÈGE

P A R I S

37-Questions des représentants de proximité CFTC

Le problème a déjà été évoqué il y a plusieurs mois mais nous aimerions savoir à quand la réparation du coupe légume sur le site Mazars pour améliorer les conditions de travail ?.



Le coupe légume va être remplacé, le nouveau a été reçu la semaine du 09 mai et est en attente de banchement.

QUESTIONS DE LA DELEGATION FORCE OUVRIERE MAI 2022

1) Questions des représentants de personnel Force Ouvrière

Demande d'informations à propos des :

- Ouvertures
- Fermetures

Réponse ci-dessus.

2) Questions des représentants de personnel Force Ouvrière

Sur CGD 127 « Kauffman & Broad »

Les salariés sont dans l'attente de savoir si le restaurant cessera d'exister ou non à la date du 30 juin, qu'en est-il réellement de ce contrat ?

L'équipe est informée de la fermeture du site, nous avons reçu un courrier mardi dernier du gestionnaire pour une fermeture au 30 juin. Demande de fermeture anticipée que nous avons acceptée.

3) Questions des représentants de personnel Force Ouvrière

Sur CBX

A quand la réparation de :

- L'angle mural cassé

ARPÈGE

P A R I S

- Des bas de portes à refixer car il y a un risque de blessure quotidien.
- Du carrelage au sol en plonge vaisselle cassée car fort risque de chute



Relance de demande validation de devis faite hier (17 mai 2022) par la directrice

4) Questions des représentants de personnel **Force Ouvrière**

Sur la tour Mazars :

A quand la réparation de :

- La porte de l'armoire des produits lessiviels est cassée bien qu'elle n'a que 6 mois : Une réparation est à prévoir



Fait vendredi 13 mai 2022.

5) Questions des représentants de personnel **Force Ouvrière**

Sur Chanel Neuilly

- Les Casiers sont HS, à quand le changement par ELIS ?

ARPÈGE

P A R I S



L'état des casiers a été vérifié. Un seul casier ne ferme pas.

Je vois dès demain avec chanel pour faire changer ce casier ainsi que ceux éventuellement vétustes.

6) Questions des représentants de personnel **Force Ouvrière**

Sur Unigrain

- Un seul vestiaire mixte existant, quelle solution préconisez-vous ?

Une demande a été faite au propriétaire afin d'identifier un 2eme local pour réaliser un second vestiaire

7) Questions des représentants de personnel **Force Ouvrière**

Sur Leaseplan

- Deux personnes pour réaliser et servir la prestation de 150 couverts les 11 et 12 avril 2022 et les 19 et 21 avril car pénurie d'intérimaires l'une des 2 semaines et du personnel absent sans délai de prévenance suffisant pour anticiper leur remplacement, quelles solutions préconisez-vous lorsque cela arrive ?

Nous avons déjà évoqué cette question, la pénurie de personnel dans la restauration est nationale.

A quand les réparations des constatations ci-dessous ?

- Quelques carreaux sols et muraux cassés à faire réparer

Intervention prévue la semaine du 23 au 27 mai 2022

Quai de livraison :

- La Plaque métallique est usée et surélevée, à changer (risque de chute)

ARPÈGE

P A R I S



Restauration de la plaque prévue. Intervention Mardi 24/5/22

Zone de réception :

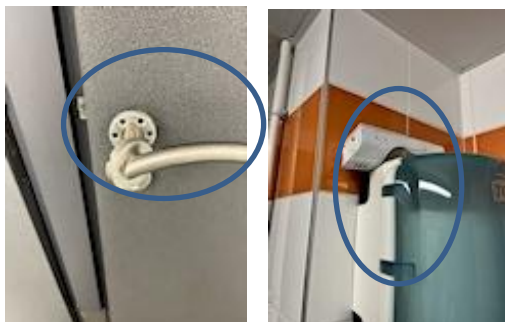
- Plainte de soubassement couloir et chambre froide a remplacer, le devis est en cours en en attente de travaux.
- Carrelages cassé au sol, autour de la bouche d'évacuation et près de la porte menant au quai de livraison d'évacuation à réparer



Tous les points négatifs ont été communiqués au service de maintenance du site ainsi qu'au client. Intervention prévue la semaine du 23 au 27 mai 2022

Vestiaire : Femme

- Poignée de la porte WC à changer
- Distributeur de désodorisant à refixer



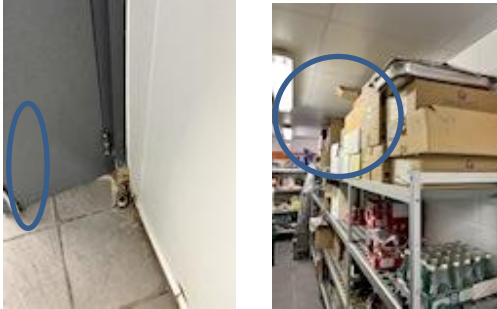
ARPÈGE

P A R I S

La poignée a été réparée

Economat

- Bâti de porte en mauvais état : à réparer
- Cartons lourds placer en hauteur : à déplacer plus bas (risque de chute)



Le service de maintenance a bien pris en compte la demande de réparation du bâti de la porte. Economat rangé.

Légumerie

- Faire vérifier la robinetterie du lave main : fuite ou joint abimés car trace de vert-de-gris



Robinet réparé et traces nettoyées.

Plonge batterie

- Quelques carreaux muraux cassés et le contour de la bouche d'évacuation

Zone chaude :

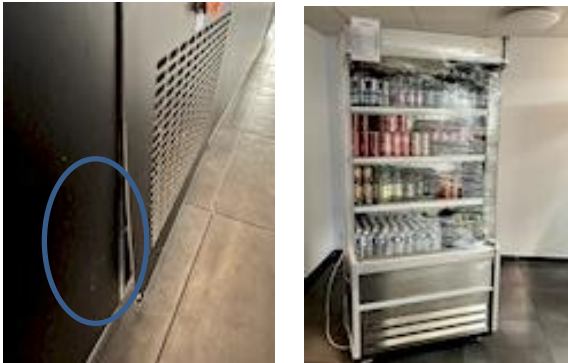
- Carrelage au sol cassé ainsi qu'autour de la grille d'évacuation devant la sauteuse

Zone de distribution :

- Plaque à refixer sur la vitrine réfrigérée
- Absence de rideau sur l'armoire boisson.

ARPÈGE

P A R I S



Le service de maintenance a bien pris en compte la demande faite fin avril.

En ce qui concerne les différents carrelages cassés, intervention prévue la semaine du 23 au 27 mai.

La plaque a été refixée

L'armoire boisson est filmée tous jours après le service. Toutefois, ce point ne génère aucun risque pour les collaborateurs....

Plonge vaisselle

- Faire vérifier la robinetterie du lave main, fuite ou joint abimés car trace de vert-de-gris



Robinet réparé et traces nettoyées.

8) Questions des représentants du personnel Force Ouvrière

Le Spallis :

Site vieillissant, qui aurait besoin d'entretien du carrelage aux sols, des plaintes, des portes en bois et les peintures murales. Prévoir la maintenance des bâtis de porte. De nombreux caches prises sont manquants et nous avons constaté de multiples fissures murales. Faire placer des hublots oculiste sur l'ensemble des portes des zones de production. La veilleuse de certains BAES sont HS, prévoir une maintenance.

Problème connu par le propriétaire et dernière relance auprès du building manager faite le 12/05/2022

ARPÈGE

P A R I S

A quand les réparations des constatations ci-dessous ?

Quai de livraison :

- Porte quai de livraison ferme difficilement
- Le verrou est HS
- Fermer avec une plaque le trou de l'ancien verrou (risque de blessure)
- Faire réparer les bordures cassés (risque de blessures)
- Faire réparer le carreau cassé à la sortie du monte-charge

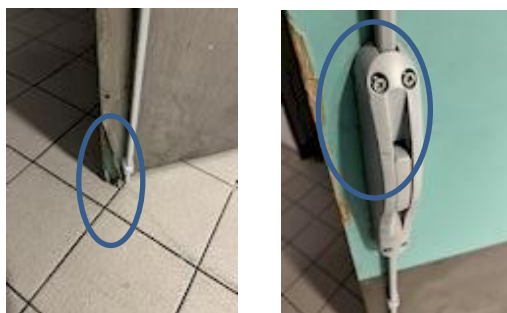


Point remonté au propriétaire le 12/05/22

Zone de réception :

- Changer le système de fermeture de la porte coupe-feu, ou resserrer les vis.
- Changer la plaque de protection de la porte (risque d'accrochage et de blessure)

Point remonté au propriétaire le 12/05/22



Vestiaires Femme :

- Ampoule à éclairage progressive dans les toilettes, voir si possibilité de changer les ampoules
- Replacer des serrures sur les casiers de vestiaires
- Faire installer une pomme de douche



ARPÈGE

P A R I S

Point remonté au propriétaire le 12/05/22

Vestiaires hommes :

- Idem luminosité progressive dans les toilettes
- Porte de toilettes à réparer
- Remplacer serrures casiers
- Faire changer la poubelle
- Rideau de douche à changer



Point remonté au propriétaire le 12/05/22

Porte d'entrée du personnel :

- A faire changer urgemment vitre cassée (risque de blessure grave)



En attente validation devis, du 27/10/21. Relance faite le 12/05/2022

Armoire électrique :

- Faire réparer les poignets



C'est le cas depuis Louverture, porte fermée a clé. Armoires non utilisées.

ARPÈGE

P A R I S

Chambres froides fruits & légumes :

- Faire réparer l'évacuation



Point remonté au propriétaire le 12/05/22

Légumerie : Fissure murale

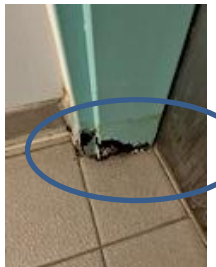
- Carrelage sous le bac de lavage cassé
- Porte à changer



Point remonté au propriétaire le 12/05/22

Couloir zone de production :

- Faire maintenant sur les bâtis de porte
- Revêtement mural à refixer
- Mur fissuré à l'entrée de la préparation froide



Point remonté au propriétaire le 12/05/22

Prépa froide :

- Faire une maintenance sous le lave-main et le bac de lavage
- Fuite sous le bac de lavage (faire changer le siphon)
- Remplacer la poubelle (rouillée)
- Une prise HS

ARPÈGE

P A R I S



déjà remonte, relance faite tous les mois (dernière relance le 12/05/2022)
Poubelles à récupérer sur un autre restaurant.

Local pâtisserie :

Faire fixer la prise (risques électrique)

- Carrelage autour de la bouche d'évacuation



Demande faite au service technique pour réparation immédiate ou mise hors service de la prise (le 20 mai 2022)

Préparation Froide :

Armoire à couteaux : remettre un aimant pour la fermeture de l'armoire

- Faire une maintenance sur la cellule de refroidissement présence de givre
- Fixer la plaque d'entrée dans la cellule (risque de chute)
- Bloc de réception de canalisation à réparer



Point remonté au propriétaire le 12/05/22

Plonge Batterie :

- Robinet HS à changer (impossible de fermer le robinet ce qui fait que l'eau coule en permanence)

ARPÈGE

P A R I S

- Faire remettre le faux plafond
- Fissure murale

Porte couloir plonge batterie :
Faire placer une nouvelle poignée



Point remonté au propriétaire le 12/05/22

Porte menant à la zone de distribution :

Remplacer le tableau d'affichage HS



Point remonté au propriétaire le 12/05/22

Zone de distribution :

Pop-up :

- Refaire les joints du meuble lave main réfrigéré
- Faire la maintenance sur la lave main
- Barre d'angle HS (risque d'accrochage et de blessures) à changer



ARPÈGE

P A R I S

Point remonté au propriétaire le 12/05/22

Sensé :

- Repositionner et refaire les joints du meuble lave main réfrigéré



Le passe :

- Fuite venant de la dalle de béton au-dessus du stand LE PASSE à faire réparer (inonde le stand dès qu'il pleut)



En attente assurance, relance tous les mois (dernière relance le 12/05/2022)

Brut : Lave main HS à faire réparer

- Prise meuble de présentation HS à faire réparer



Point remonté au propriétaire le 12/05/22

Le léché :

Idem barre d'angle à faire réparer risque d'accrochage et d'accident

- Faire fixer la prise murale

ARPÈGE

P A R I S



Point remonté au propriétaire le 12/05/22

Plonge vaisselle

Plainte en bois le long de la plonge vaisselle moisie à changer pour donner suite à une fuite d'eau

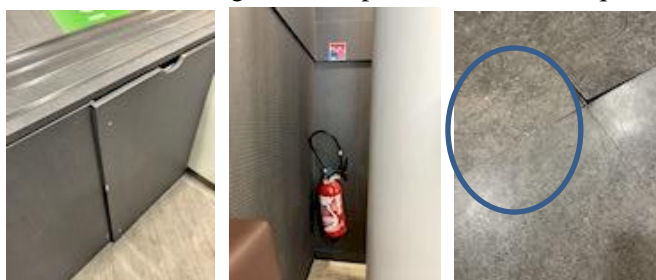
- Réparer entrée plonge vaisselle risque de chute. Sol de la plonge incliné laissant passer l'eau sous la porte
- Faire réparer la poignée de la porte
- Mettre une serrure ainsi qu'une poignée sur la porte de stockage des produits
- Repositionner le cache câble de l'armoire électrique
- Bloc de réception de canalisation à réparer
- Changer 2 dalles de faux plafond et faire nettoyer le reste
- Faire repeindre la colonne
- Problème de calcaire causant la détérioration des machines de plonge, de la robinetterie et de la vaisselle car l'adoucisseur du bâtiment est HS



Point remonté au propriétaire le 12/05/22

Salle :

- Faire changer les ampoules HS
- Poubelles de tri en salle à réparer difficulté pour tirer les bacs
- Extincteurs au fond de la salle à faire vérifier, dernière vérification août 2020
- Faire coller le dallage en salle près des caisses (risque de chute grave)



ARPÈGE

P A R I S

Point remonté au propriétaire le 12/05/22

Local non alimentaire :

- Échelle à fixer au mur

Point remonté au propriétaire le 12/05/22

Couloir

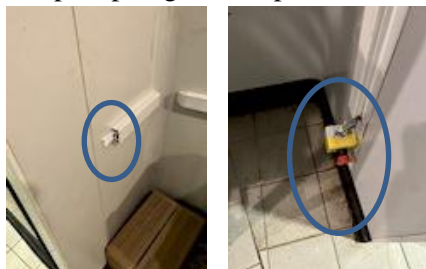
- Évacuation chambre froide jour
- Barre d'angle à refixer risque de blessures



Point remonté au propriétaire le 12/05/22

Chambre froide fruits & légumes :

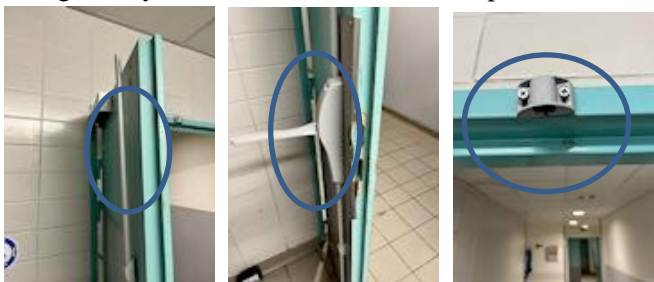
- Barre antichoc à réparer
- Coup de poing HS à réparer



Point remonté au propriétaire le 12/05/22

Economat :

- Nombreux murs fissurés
- Changer le système de fermeture de de la porte



ARPÈGE

P A R I S

Point remonté au propriétaire le 12/05/22

9) Questions des représentants de personnel **Force Ouvrière**

Sur le site Liberty 2 :

des travaux sont-ils prévu en dehors de ceux dans la salle ?

Une relance a était faite au client le 16/05/2022

- Bati du local à déchets est rouillé



La Poignée de porte menant au bureau est à changer



Une relance a était faite au client le 16/05/2022

10) Questions des représentants de personnel **Force Ouvrière**

- A compter du 1^{er} juin, Chanel Vendôme va fermer ses portes pour travaux pendant 2 ans.
Qui a la charge du pointage de la salariée 100% mandatée ?

On va continuer le pointage sur le site, pointage fait par la DCC.

ARPÈGE

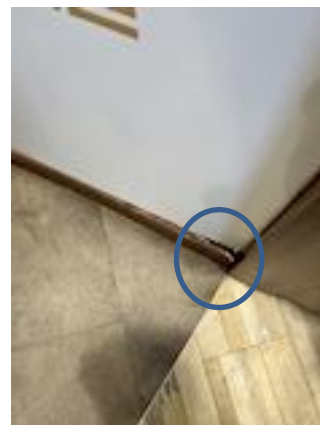
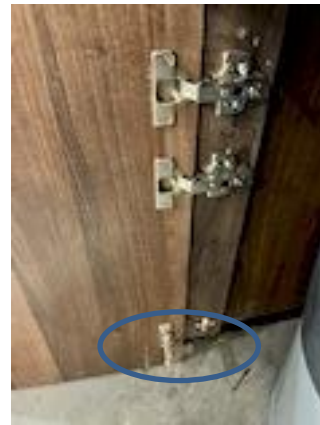
P A R I S

11) Questions des représentants de personnel **Force Ouvrière**

Sur Egée :

- Panam Café

- Changer la bande anti dérapant (car il y a déjà eu des pertes d'équilibre)
- Récoler le revêtement du meuble (accrochage fréquent) des 2 côtés
- Remettre une charnière à la porte du placard poubelle
- Remettre le cache de protection de l'alarme sortie de secours (constater à plusieurs endroits du site)
- Espace de réunion : prise téléphonique HS (impossible d'ouvrir le système)
- Plainte du comptoir à recoller
- Revisser la plainte métallique côté boîte



ARPÈGE

P A R I S



CHAUD BOUILLANT :

- Réparer la porte du meuble (dernière porte) et changer l'aimant (risque d'accident)
- Réparer le trou de la porte au centre du meuble (risque de coupure)
- Accès local de stockage : faire réparer les 2 poignées
- Fermer à clé la porte d'accès à l'armoire électrique



Demande intervention auprès d'Isco faite le 15/05 pour la porte du meuble

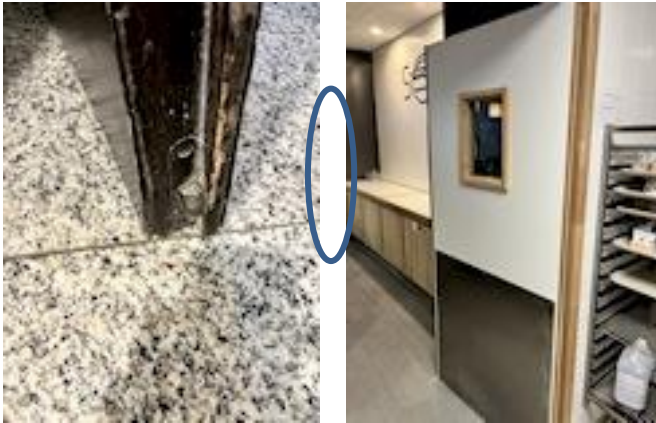
PANAMERIE :

PREPARATION FROIDE

- Récoler la plaque métallique sur la porte de sortie PANAMERIE
- Porte à changer, retour de force HS (risque de choc grave)

ARPÈGE

P A R I S



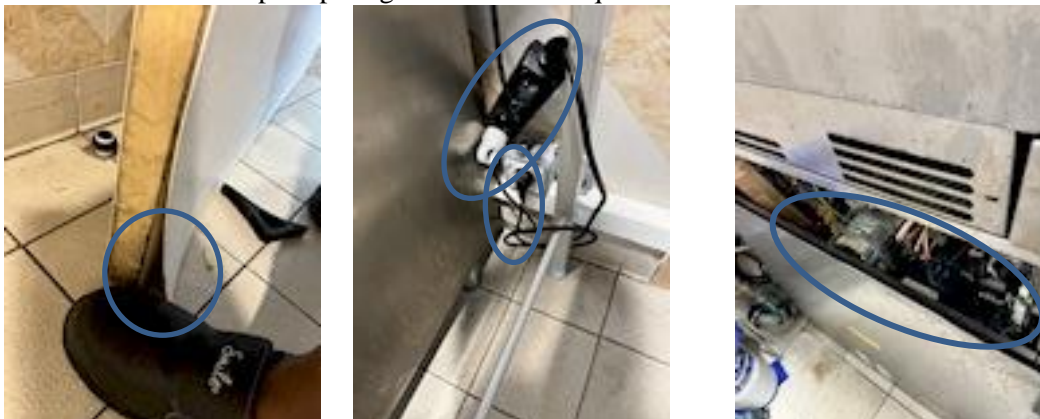
SOY

- Changer la multiprise (n'est pas normé IP 44)
- Récoler le revêtement décoratif des timbres réfrigérés



PRÉPARATION CHAUDE

- Récoler la protection de porte
- Remettre les caches des prises
- Changer la multi prise (n'est pas Normé IP44)
- 1 four en panne, panneau laissé ouvert (risque électrique)
- Robinetterie à changer
- Remettre un cache pour protéger les fils Électriques



ARPÈGE

P A R I S



LES ARRIERES

- Remettre un stop porte
- Faire mettre une poignée et une serrure à l'armoire de produits lessiviels
- Reboucher le trou
- BAES HS
- Refaire les joints de l'encadrement de porte
- Faire nettoyer les faux plafonds
- Cache câble
- Plainte à refaire



ENTRÉE PANAMERIE

- Faire réparer serrure en bas de porte

ARPÈGE

P A R I S



SALLE (au-dessus de la caisse)

- Remettre les faux plafonds



CLUB 39 -ème

PLONGE :

- Infiltration d'eau au plafond (à vérifier)
- Repositionner la barre métallique (à l'entrée)
- Mettre un marquage au sol afin de signaler la rampe (risque de chute grave)
- Refaire le joint de l'encadrement porte et changer le joint en caoutchouc



ARPÈGE

P A R I S



PRÉPARATION CHAUDE :

- Changer le siphon sous l'évier (fuite)
- Changer l'hélice du THERMOMIX
- Mettre un adoucisseur au circuit du four (trop de calcaire) risque de détérioration du four
- Fuite d'un tuyau dans la dalle de béton (faire un balisage au sol car risque de chute) ou repositionner les grilles



ANNEXE R2 :

- Extincteurs à vérifier
- Infiltration d'eau à l'entrée des annexes (traces de moisissures)
- Repositionner le panneau support extincteurs afin de ne pas laisser l'extincteur au sol
- Mettre des panneaux signalétiques de classe d'extincteurs au-dessus de chaque extincteur
- Entrées annexe en pente risque de blessures si chariots ou Rolls trop lourd



CHAMBRE FROIDE NÉGATIVE :

ARPÈGE

P A R I S

- Faire réparer le condensateur de la chambre froide



CHAMBRE 4 e GAMME :

- Refaire les joints



Tous les points relevés ici concernant la Tour Egée, sont transcrits dans un plan d'action partagé avec les représentants de proximité. Les travaux sont en cours et suivis. Nous ne manquerons pas de vous tenir informés de l'avancée de ces derniers.

ARPÈGE

P A R I S

Retour sur les dates d'intervention - Réunion RP Employés du 21 avril 2022 :

- **Questions des représentants de proximité CFTC n° 2** : Site Victoire, Date de demande d'intervention auprès de ISCO. Question à reposer.

- Questions des représentants de proximité CFTC n° 5** : Site Safran Les Ulis (Zodiac), demande d'intervention faite le 29 mars 2022

- **Questions des représentants de proximité CFTC n° 6** : Site Safran les Ulis (Zodiac), dernier audit sécurité le 26 avril 2022. Le RU confirme la vétusté du site. Le dernier audit remonte à plus de 2 ans. Lorsque l'appel d'offre a été emporté, des travaux devaient être réalisés mais rien n'a été fait. Le site va semble-t-il fermer dans environ 2 ans. Le propriétaire n'envisage pas de faire des travaux. Une partie du personnel de Safran a même commencé changer de site.

- **Questions des représentants de proximité CFTC n° 9** : Site Défense 4. L'accident n'a pas été causé par le carrelage. Le collaborateur avait glissé ; la demande d'intervention a été faite le 12 mai 2022.

- **Questions des représentants de proximité CFTC n° 10** : Site Eutelsat, le RU était en rdv le 11 mai avec la société qui a contrat de maintenance, les mesures ont été prises. Il est attendu du devis.

- **Questions des représentants de proximité CFTC n° 21**: Site Austerlitz, date de demande d'intervention. Question à reposer.

- **Questions des représentants de proximité CFTC n° 23**: Site La Poste Brune, la demande a été faite mi-avril par le directeur.

- **Questions des représentants de proximité CFTC n° 24**: Site La Poste Brune, le carrelage est en cours de réparation. Les travaux ont démarré le 11 mai.

- **Questions des représentants de proximité CFTC n° 25** : Site Liberté 2, intervention demandée le 15 avril 2022

- **Questions des représentants de proximité CFTC n° 26** : Site Liberté 2, intervention demandée le 15 avril 2022

- **Questions des représentants de proximité CFTC n° 28**: Site L'Oréal RIO, date de demande d'intervention. Question à reposer.

- **Questions des représentants de proximité CFTC n° 30**: Site Lease Plan, date de demande d'intervention. Question à reposer.

-

- **Questions des représentants de proximité CFTC n° 33**: Site Mazars, date de demande des réparations demandée ?_Problème résolu depuis plusieurs semaines

-

- **Questions des représentants de proximité CFTC n° 38** : Site L'Oréal CAPI, demande faite le 26 avril

- **Questions des représentants de proximité CFTC n° 39** : Site L'Oréal CAPI, demande faite le 26 avril

-

ARPÈGE

P A R I S

- **Questions des représentants de proximité CFTC n° 50** : Site 10 Grenelle, relance faite au propriétaire le 21 avril

Erratum - Réunion RP Employés du 21 avril 2022

Question n° 27 : Site RIE La Coupole, concernant la barrière en alu près de la pâtisserie, nous avons indiqué que l'intervention avait été réalisée le 12 avril 2022. Il s'avère que le nécessaire n'a pas encore fait. Cette intervention n'a pas encore été réalisée et le sera le 30 mai au plus tard.

Questions diverses

Questions diverses CFTC

- 1- A quand la fin du masque dans nos restaurants ?

Nous recevrons prochainement une communication sur le sujet.

Questions diverses FO

- 2- Les armoires électriques doivent-elles être fermées à clé ?

Nous reviendrons vers vous sur cette question

Fin de la réunion 12h24

ARPÈGE

P A R I S